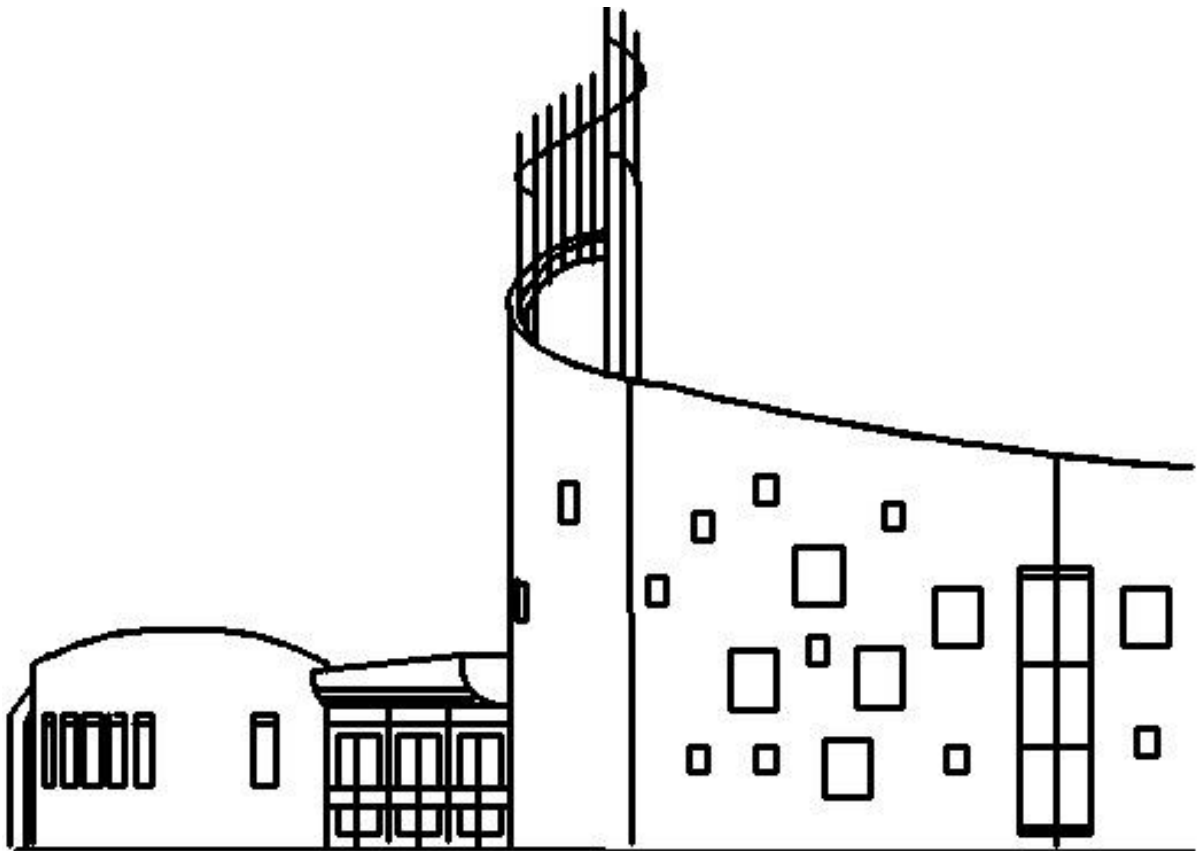




Gebruiksplan kerkgebouw



Gemeente: GKV Amersfoort De Horsten & GKV Amersfoort Emiclaer
Betreft gebouw: De Lichtkring, Laan naar Emiclaer 1 in Amersfoort

1 Inhoud

2	Doel en functie van dit gebruiksplan	3
2.1	Doelstelling in het algemeen	3
2.2	Functies van dit gebruiksplan	3
2.3	Fasering	3
2.4	Algemene afspraken	3
3	Gebruik van het kerkgebouw	4
3.1	Meerdere gebruikers / meerdere diensten op een zondag	4
3.1.1	Aanvangstijden voor de diensten	4
3.2	Gebruik kerkzalen	4
3.2.1	Plaatsing in de kerkzaal	4
3.2.2	Capaciteit in een anderhalve meter situatie	5
3.2.3	Zaalgebruik op zondag	5
4	Concrete uitwerking	6
4.1	Gerelateerd aan het gebouw	6
4.1.1	Routing	6
4.1.2	Gebruik van de fietsenstalling en het kerkplein	6
4.1.3	Garderobe	6
4.1.4	Toiletgebruik	6
4.1.5	Reinigen en ventileren	7
4.2	Gerelateerd aan de samenkomst	7
4.2.1	Gebruik van de sacramenten	7
4.2.2	Zang en muziek	7
4.2.3	Collecteren	7
4.2.4	Koffiedrinken en ontmoeting	7
4.2.5	Kinderoppas en bijbelklassen	7
4.3	Uitnodigingsbeleid	8
4.3.1	Ouderen en kwetsbare mensen	8
4.4	Taakomschrijvingen	8
4.4.1	Coördinatoren	8
4.4.2	Kerkenraad, diaconie en voorganger	8
4.4.3	Techniek	8
4.4.4	Muzikanten	8
4.5	Tijdschema	8
5	Besluitvorming en communicatie	9
5.1	Besluitvorming	9
5.2	Communicatie	9
6	Overige bijeenkomsten, vergaderingen en bezoekwerk	10
6.1	Overige bijeenkomsten en vergaderingen	10
6.2	Zaalgebruik op werkdagen	10
6.3	Update document	10

2 Doel en functie van dit gebruiksplan

2.1 Doelstelling in het algemeen

Met dit gebruiksplan willen we:

- bijdragen aan het terugdringen van de verspreiding van het coronavirus tot er een vaccin is, zodat de zorg het aankan. Als kerk willen we daarin onze verantwoordelijkheid nemen;
- bijdragen aan het beschermen van de meest kwetsbaren. We zien het maken van goed doordachte keuzes als een vorm van naastenliefde;
- volop kerk zijn vanuit ons kerkgebouw en vanuit onze huizen. We willen verbinding blijven zoeken met God, zijn Woord en met elkaar om toegerust in de wereld te staan.

2.2 Functies van dit gebruiksplan

1. We beschrijven hierin de inrichting, organisatie en procedures tijdens de zogenoemde controlefase van de coronacrisis;
2. De mensen die meewerken aan het voorbereiden en organiseren van diensten zullen we op basis hiervan instrueren;
3. Op basis van dit plan zetten we de communicatie op naar alle betrokkenen binnen en buiten onze gemeente;
4. Dit plan is online te vinden op de website en op papier in ons kerkgebouw aanwezig. We zijn hiermee aanspreekbaar voor bijvoorbeeld de veiligheidsregio.

2.3 Fasering

- Vanaf 1 juni tot 1 juli 2020 mogen kerkdiensten met een maximum van 30 personen gehouden worden. We gebruiken de zondagen 21 en 28 juni als oefenperiode waarin we evalueren en bijstellen;
- Vanaf 1 juli schalen we de kerkdiensten op naar een maximum van 140 personen in het gebouw.

2.4 Algemene afspraken

Wij vinden ontmoeting, gesprek en nabijheid belangrijk. Toch willen we in het kader van onze doelstelling:

- anderhalve meter afstand houden tussen mensen die niet tot hetzelfde huishouden behoren;
- mensen die ziek of verkouden zijn dringend verzoeken om thuis te blijven, samen met anderen uit hun huishouden;
- de diensten zo inrichten dat we op het gebied van organisatie, routing en hygiëne voldoen aan de richtlijnen en voorschriften van de overheid / het RIVM en de vanuit het landelijk kerkverband aangereikte richtlijnen;
- op de hoogte blijven van ontwikkelingen en aanwijzingen. We leren, evalueren en stellen bij vanuit de praktijk. Dat betekent dat we dit gebruiksplan regelmatig actualiseren.

3 Gebruik van het kerkgebouw

3.1 Meerdere gebruikers / meerdere diensten op een zondag

De Lichtkring wordt gebruikt door 2 gemeenten, GkV De Horsten en GkV Emiclaer. In beide gemeenten is een inventarisatie gehouden waarbij de gemeenteleden aan hebben gegeven of ze de dienst willen bijwonen.

Vanaf 1 juli 2020 wordt er per zondag 1 dienst gehouden waarbij gemeenteleden aanwezig zijn.

Eventuele gasten kunnen zich per mail of op de site van de kerk aanmelden bij de koster.

3.1.1 Aanvangstijden voor de diensten

De ochtenddiensten worden om 10.00 uur gehouden.

Gemeenteleden wordt gevraagd om niet op het laatste moment binnen te komen. Inloop tussen 09.40 en 09.55 uur.

Voor bijzondere gelegenheden kan er een extra dienst worden gehouden. Voor deze dienst zal een dusdanig tijdstip worden gekozen dat er voldoende tijd is om alles te reinigen en zo goed mogelijk te ventileren.

3.2 Gebruik kerkzalen

3.2.1 Plaatsing in de kerkzaal

De kerkzaal is voorzien van losse (gekoppelde) stoelen deze staan in 5 rijen met een onderlinge afstand van 2 tot 2,25. Er zijn 3 vakken, 1 grote in het midden en 2 kleinere aan de zijkanten



kerkgangers wordt bij binnenkomst een route gewezen naar 1 van de 2 ingangen. In de kerkzaal wordt ze een plaats toegewezen. De eerste bezoekers gaan in het

midden van de achterste rij zitten, de volgende bezoeker moet 3 stoelen vrij laten. Zodra de achterste rij vol is wordt de volgende rij gebruikt.

3.2.2 Capaciteit in een anderhalve meter situatie

Stappen:

1. In beide gemeenten heeft de kerkenraad geïnventariseerd welke gemeenteleden op zondag (met hoeveel personen) aanwezig willen zijn en welke gemeenteleden de diensten liever online mee kijken.
2. Gemeenteleden worden vooraf gewezen op hun eigen verantwoordelijkheid omtrent hun eigen gezondheid en die van hun huisgenoten.

Maximale capaciteit van kerkzaal		Aanwezig kernteam	Eventuele gasten	Max uitnodigen
140	-/-	10	5	125

3.2.3 Zaalgebruik op zondag:

Zaal	Normaal gebruik	Aangepast gebruik per 1 juni	Aangepast gebruik per 1 juli
Kerkzaal	Kerkdiensten en gemeentevergaderingen 365 zitplaatsen/ 386 m2 oppervlakte	1 Kerkdienst op 21 en 28 juni als try-out met de koster en de coördinatoren. Maximaal 30 personen	1 kerkdienst per zondag met maximaal 140 personen
Zaal 3	Kerkenraad voor de dienst	Ouderling + diaken + voorganger.	Ouderling + diaken + voorganger.
Zaal 2	Crèche	Afgesloten	Afgesloten
Overige zalen	Diverse functies	Afgesloten	Afgesloten

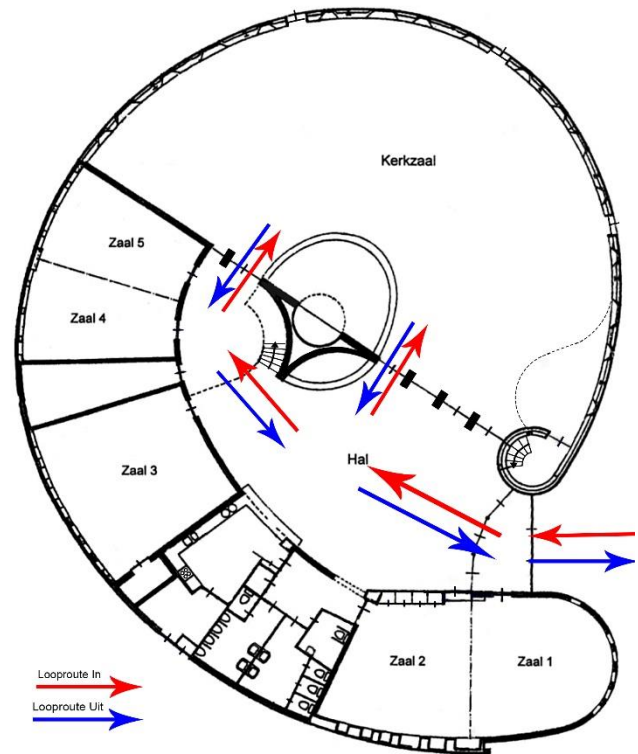
4 Concrete uitwerking

4.1 Gerelateerd aan het gebouw

4.1.1 Routing

Binnenkomst van kerk en kerkzaal

- De deuren zijn geopend, zodat mensen geen deurklinken of klapdeuren hoeven aan te raken.
- Op de statafel staat desinfecterend middel voor het ontsmetten van de handen.
- Er zijn geen kapstokken in de hal, iedereen neemt z'n jas mee de kerkzaal in.
- De stoelkussens staan in de hal. Na de dienst moeten ze op de stoelen in de kerkzaal blijven liggen
- In de hal staat een coördinator die gemeenteleden naar de kerkzaal verwijst. (2 ingangen)
- In de kerkzaal krijgen de gemeenteleden een plaats toegewezen door de coördinatoren.



Verlaten van de kerk

- Het verlaten van de kerkzaal gaat in omgekeerde volgorde. De voorste rijen verlaten als eerste de kerkzaal.
- iedereen wordt nogmaals verzocht om voldoende afstand te houden en niet in de hal te blijven praten en buiten elkaar de ruimte te geven.

4.1.2 Gebruik van de fietsenstalling en het kerkplein.

In de fietsenstalling is het éénrichtingsverkeer. Bij binnenkomst met de fiets wordt alleen de achterste poort gebruikt, via de voorste poort (bij de keukendeur) lopen de gemeenteleden om het kerkgebouw heen naar het kerkplein. Na de dienst gaat dit in omgekeerde volgorde.

4.1.3 Garderobe

Er is geen garderobe. Gemeenteleden nemen hun jassen mee de kerkzaal in. En leggen hun jas onder hun stoel.

4.1.4 Toiletgebruik

Gemeenteleden wordt gevraagd om thuis naar het toilet te gaan om zomin mogelijk bewegingen te hebben voor en tijdens de dienst. Alleen het invalide toilet is op zondag open en de gebruiker wordt gevraagd deze zelf te reinigen na gebruik.

4.1.5 Reinigen en ventileren

De kerkzaal wordt geventileerd door de mechanische ventilatie die de lucht volledig afvoert.

Daarnaast zijn tijdens de diensten de ramen en de deuren naar de hal geopend.

Na de diensten worden de stoelen en het overige gebruikersmateriaal gereinigd als dit nodig is.

4.2 Gerelateerd aan de samenkomst

4.2.1 Gebruik van de sacramenten

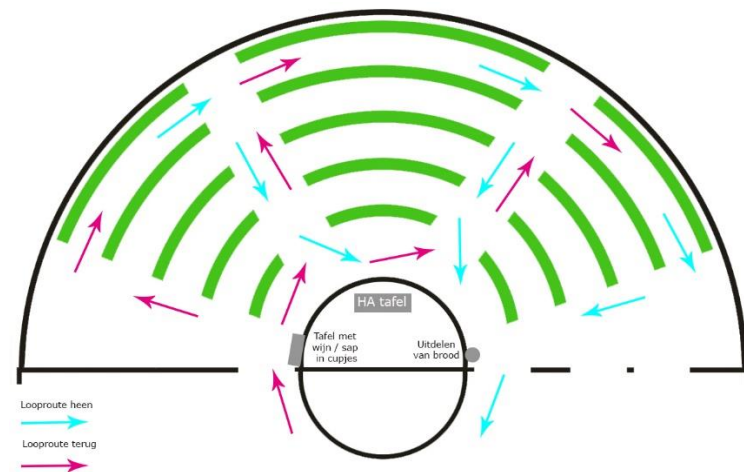
doop

De predikanten behoren tot de contactberoepen.

Hierdoor kan de doop op de normale wijze worden bediend.

Met de doopouders worden hierover afspraken gemaakt.

avondmaal



De avondmaalsvieringen worden voor het eerste weer gehouden in september.

Op de bijgevoegde tekening staan de looproutes aangegeven. De looproute gaat via de hal.

Er is steeds maar één vak in beweging zodat de mensen elkaar niet kruisen.

De dienstdoende predikanten en ouderlingen worden vooraf uitvoerig geïnstrueerd.

4.2.2 Zang en muziek

Gemeentezang is voornamelijk helaas niet mogelijk. De voorganger zoekt muziek die via de geluidsinstallatie wordt afgespeeld.

4.2.3 Collecteren

Voor de collectes wordt gebruik gemaakt van de Givt-App en via een QR-code die de online kijkers kunnen scannen vanaf hun beeldscherm.

4.2.4 Koffiedrinken en ontmoeting

Er is geen koffie drinken na de diensten

4.2.5 Kinderoppas en bijbelklassen

Er is geen crèche en er zijn geen bijbelklassen.

4.3 Uitnodigingsbeleid

De kerkenraden nodigen de gemeenteleden na een inventarisatie. (zie bijlage 1)
De totale inventarisatie van beide gemeenten is in beheer bij de koster, deze kan per zondag handmatig worden aangepast.
Middels een mail of de aanmeldingsknop op de site kunnen gemeenteleden en gasten zich aan- of afmelden.

4.3.1 Ouderen en kwetsbare mensen

In de uitnodigen van de kerkenraden worden alle gemeenteleden gewezen op hun eigen verantwoordelijke betreffende hun gezondheid en die van hun huisgenoten.

4.4 Taakomschrijvingen

4.4.1 Coördinatoren

Voor de dienst is er minimaal 1 koster aanwezig aangevuld met een of meer coördinatoren. Zij ontvangen mensen en wijzen ze hun plek. Ze zien verder toe op de getroffen maatregelen.

De coördinatoren zijn herkenbaar aan een geel hesje.

4.4.2 Kerkenraad, diaconie en voorganger

Voor de dienst bevindt de kerkenraad zich in zaal 3.

Aanwezig zijn hier: de voorganger, 1 ouderlingen en 1 diaken.

Bij aanvang van de dienst wordt er geen hand gegeven.

4.4.3 Techniek

Tijdens de dienst zijn er 2 personen aanwezig voor de techniek, een filmer en een beamer.

- Ze zitten beide op het balkon op ruim 1,5 meter afstand.
- Na de dienst wordt de apparatuur ontsmet als dit nodig is.
- Voorafgaand aan de dienst worden de microfoons, de lessenaar, etc ontsmet.

4.4.4 Muzikanten

De muzikanten spelen alleen voor en/of na de dienst op een gepaste afstand van 1,5 meter.

4.5 Tijdschema

Wanneer	Wat	Wie
	Zaterdag	
avond	Ramen in de kerkzaal staan open om te ventileren	Koster
	Zondag	
Zondag 9:00	Deuren van het gebouw open Ventileren	Koster
	Toiletten en deurklinken reinigen	Koster
9:30u	Techniek en muzikant aanwezig	
10:00 tot ± 11.00	Kerkdienst dienst	
	Reinigen mengtafel, microfoons, laptop	Techniek team
	Zaal afsluiten – ramen kerkzaal blijven open	Koster

5 Besluitvorming en communicatie

5.1 Besluitvorming

Dit gebruiksplan is vastgesteld door kerkbeheer namens de beide gemeenten.

5.2 Communicatie

Het gebruiksplan is opgesteld door de koster met de hulpkoster, de kerkmeester en waar nodig met advies van betrokken kerkenraadsleden.

Het document is beschikbaar in het kerkgebouw en staat op de site van de kerk (www.delichtkring.info)

Een visuele uitwerking van het document is gemaakt doormiddel van een korte informatieve video die in de dienst van 28 is vertoond in de onlie-dienst.

Het uitnodigingsbeleid is opgesteld en gecommuniceerd door de beide kerkenraden. Dit document is als bijlage toegevoegd aan het gebruiksplan.

In hoofdlijnen kan het document worden samengevat in onderstaande regels.

- We houden 1,5 meter afstand.
- Huisgenoten mogen bij elkaar zitten.
- Volg de aangewezen looproutes.
- Gemeentezang is vooralsnog helaas niet toegestaan.
- Volg de aanwijzingen op van coördinatoren.
- Geen ontmoeting en consumptie na afloop.
- Het bezoek aan het toilet in de kerk tot een minimum beperken.

6 Overige bijeenkomsten, vergaderingen en bezoekwerk

6.1 Overige bijeenkomsten en vergaderingen

Hoewel het ernaar uitziet dat binnenkort weer meer activiteiten mogelijk zijn, is het goed om per activiteit na te gaan of het handig is die (al) te plannen. Daarom geldt bij alle activiteiten het volgende:

- Kunnen we de bijeenkomst uitstellen? Zo ja: dan kiezen we voor uitstellen.
- Is het mogelijk digitaal te vergaderen? Zo ja: dan kiezen we voor digitaal.
- Zijn er toch zwaarwegende redenen elkaar fysiek te ontmoeten? Dan vergaderen we in een ruimte waar we de regels kunnen naleven. We richten de zaal zo in, dat deelnemers op tenminste anderhalve meter afstand van elkaar kunnen plaatsnemen. Er worden geen consumpties gebruikt.

6.2 Zaalgebruik op werkdagen

Voor de 1,5 meter maatregelen is de zaalopstelling aangepast.

- De zalen 1 en 2 en de zalen 4 en 5 zijn samengevoegd.
- In alle zalen staan de tafels op ruime afstand van elkaar en is het overige materiaal zoveel als mogelijk verwijderd.

Zaal	Normaal gebruik	Aangepast gebruik
Zaal 1 & 2	Vergaderingen 40 personen	Vergaderingen met maximaal 20 personen
Zaal 3	Vergaderingen 30 personen	Vergaderingen met maximaal 14 personen
Zaal 4 & 5	Vergaderingen 30 personen	Vergaderingen met maximaal 12 personen
De Huiskamer	Diverse bijeenkomsten 40 personen	Vergaderingen met maximaal 12 personen

6.3 Update document

Wij volgen het Protocol van het SKW (steunpunt kerkenwerk)

De regelgeving is aan sterke verandering onderhevig. Dit gebruikersplan wordt bijgesteld zodra hier aanleiding voor is.